

# HARTOLA

## Pohjois-Hartolan ranta- ja kyläleiskaava-alueen muinaisjäännösinventointi 2006



Timo Jussila ja Hannu Poutiainen



Kustantaja: Hartolan kunta

Sisältö:

<b>Perustiedot</b> .....	<b>3</b>
<b>Yleiskartta, tutkimusalue</b> .....	<b>4</b>
<b>Inventointi</b> .....	<b>5</b>
<b>Kaava-alueen muinaisjäännökset</b> .....	<b>6</b>
Termien ja sisällön selitys .....	6
Maastokartta, Ruskela .....	7
Ruskealan muinaisjäännökset .....	8
HARTOLA 6 UUSI RUSKEALA A.....	8
HARTOLA 7 UUSI RUSKEALA B.....	8
HARTOLA 8 RAUHANMAJA A.....	8
HARTOLA 9 RAUHANMAJA B.....	9
HARTOLA 23 KIRKKOLA MÄNTYKALLIO .....	9
HARTOLA 23 /2 MÄNTYKALLIO .....	9
HARTOLA 23 /3 MÄNTYKALLIO .....	9
HARTOLA 24 KIRKKOLA .....	10
HARTOLA 31 /2 UUSI-RUSKEALA C.....	10
HARTOLA 35 TULETÄNNEPELTO .....	11
HARTOLA 36 LOHINIEMENTIE .....	11
HARTOLA 37 KOIVUKUJA .....	11
Uusi muinaisjäännös .....	12
HARTOLA 52 VANJÄRVI-PELTOSAARI .....	12
<b>Tervahaudat ja hiilimiilut</b> .....	<b>14</b>
Purnujärven pohjoisranta.....	14
Mielengen SE ranta .....	14
Iso-Kalliojärven pohjoisranta.....	15
Uuhiveden eteläranta, Liinaliko.....	16

---

*Kansikuva:* Tyypillistä Hartolan luoteisosan järvien rantamaastoa Juustinjärven pohjoisrannalla

---

Raportti CD-llä on alkuperäiset karttakuvatiedostot , sekä muinaisjäännösten rajaukset mif-tiedostoissa kulmakoordinaattiparein. Kaikkia CD:llä olevia kuvia ei ole tulostettu paperiraporttiin. Tilaajalla on kuvien vapaa käyttöoikeus.

---

## Perustiedot

**Alue:** Hartolan pohjoisosan – käytännössä luoteisosan, Rautaveden länsipuoliset järvet - pienvesistöjen (järvet, lammet, joet) ranta-alueet. **Vuorenkylän** kyläkeskuksen alue.

**Tarkoitus:** Kaava-alueinventointi. Mahdollisten alueella sijaitsevien muinaisjäännösten paikantaminen ja karkea rajaaminen, niin että ne voidaan ottaa huomioon kaavotuksessa ja maankäytön suunnittelussa.

**Tavoite:** Maankäyttö ja rakennuslain mukaisesti alueen riittävän (=kohtuullisen) kattava tarkastus, sekä jo ennestään tunnettujen muinaisjäännöstietojen kokoaminen.

**Työaika:** Kenttätöaika: 21.8. – 30.8. kaikkiaan 87 henkilötyötuntia maastossa + matkat.

**Kustantaja:** Hartolan kunta

**Tekijä:** Mikroliitti Oy, Timo Jussila ja Hannu Poutiainen

### *Aiemmat*

**tutkimukset** Timo ja Pekka Miettinen inventointi 1967, Antti Bilund inventointi 2000, Hannu Poutiainen inventointi v. 2003. Lisäksi yksittäisillä paikoilla on tehty tarkastuksia.

**Tulokset:** Ruskelan kylästä, tutkimusalueen kaakkoisosan lampien lähistöltä, tunnettiin v. 2003 Ruskealan alueella tehdyn varsin perusteellisen inventoinnin jälkeen 9 kuppikiveä ja kolmelta paikalta merkkejä rautakautisesta asuinpaikasta tai kalmistosta. Aluetta ei tutkittu v. 2006 inventoinnissa. Kunnan luoteisosien järviltä ei tunnettu ennestään yhtään muinaisjäännöstä. Sieltä löytyi v. 2006 inventoinnissa yksi uusi kivikautinen asuinpaikka Vanjärveltä. Vuorenkylän alueella ei todettu sellaisia asutusjäänteitä joita voitaisiin pitää muinaisjäännösinä. Tutkimusalueella havaittiin useita hiilihautoja, kaksi tervahautaa, joita ei esitetä muinaisjäännöksiksi, mutta joita voisi pyrkiä suojelemaan kaavassa.

**Löydöt:** KM 35931, kvartsi-iskoksia, palanutta luuta. Diar. 1.9.2006

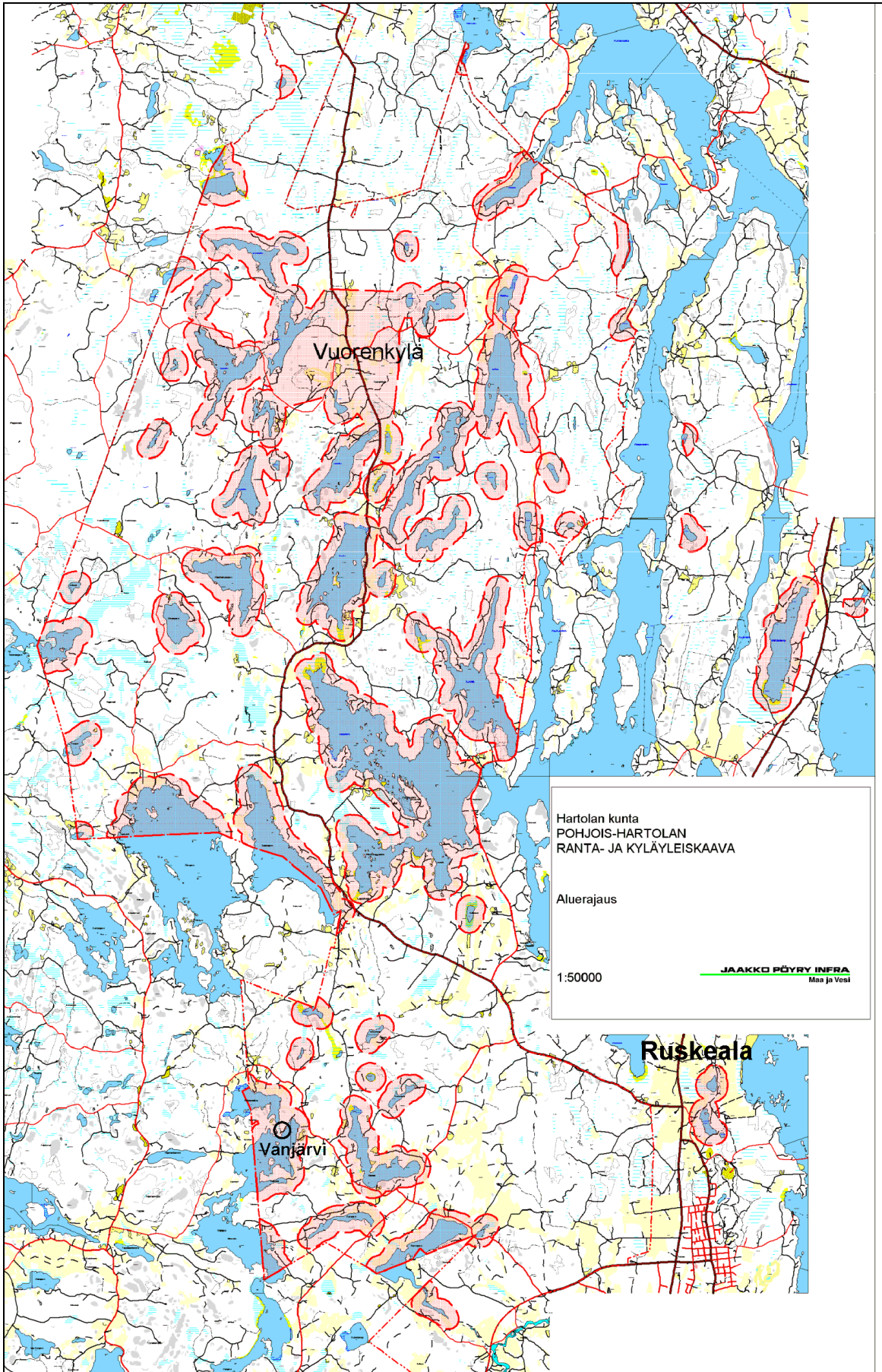
### *Käytetyt lähteet:*

Vuorenkylän kyläkirja ja Vuorenkylän isojakokartta, sekä Tapio Mattlarin haastattelu. Kuninkaan kartasto, em. inventointikertomukset Museoviraston topografiassa arkistossa. Puulan vesistöhistorian osalta: *Tikkanen M, 1995, History of the Puula Lake Complex, Centarl Finland and shifts in its outlet. Fennia 173. pp-1-32.*

Inventointia on tarkoitus jatkaa n. 1-2 päivän ajan lokakuussa 2006, jolloin tutkitaan lähinnä Vuorenkylän-Putkijärven alueen (ranta-) peltoja, minkä jälkeen tähän raporttiin lisätään mahdolliset uudet havainnot.



**Yleiskartta, tutkimusalue**



## Inventointi

Maastotyö suoritettiin kahden arkeologin voimin elokuun lopussa 2006. Pääosan maastotyöajasta kumpikin arkeologi kulki omaa reittiään, kuitenkin samalla alueella. Tarvittaessa koonnuttiin samalle paikalle, milloin tarvittiin koekuopitusvoimaa.

Alueen kaikki järvet tutkittiin, joitain pienimpiä ylänköjärviä ja lampia lukuun ottamatta. Piha-alueita ei tutkittu. Ajankohdasta johtuen myöskään peltoja ei tutkittu. Joitain inventoinnin aikana muinaisjäännöksille ehkä potentiaalisiksi arveltuja rantapelloja tarkastetaan myöhemmin syksyllä.

Kaikkien järvien rannoilla tarkastettiin tavalla tai toisella lähes kaikki sellaiset rakentamattomat rannat, jotka kartan perusteella voisivat olla maastoltaan ja topografialtaan soveliaita muinaisjäännöksille – nykyisen rannan tuntumassa. Täysin katsomatta tai vain pikaisen vilkaisun varaan jätettiin ranta-alueet, jotka ovat hyvin jyrkkä ja joissa muinaisranta ei ole ylettynyt ranta-kallion tai mäen laelle. Samoin hyvin alavat, yleensä vesijättörannat, ja suorannat jätettiin tarkastamatta – nämä rannat ovat alueen järvillä poikkeuksetta nuoria eikä niillä ei voi sijaita kiinteitä esihistoriallisia muinaisjäännöksiä. Ruskealan alue peltoineen oli perusteellisesti inventoitu v. 2003 (Hannu Poutiainen), joten sitä ei nyt tutkittu maastossa lainkaan.

Muinaisjäännöksille soveliaiksi arvelluilla rakentamattomilla rannoilla vähintäänkin käytiin katsomassa maaston laatu. Jos aihetta oli, käveltiin rantaa läpi laajemmin ja pyrittiin paikantamaan rannan tuntumasta, muinaisrantojen tasoilta, esihistorialliselle asuinpaikalle soveltuvia maastonkohtia. Jos sellaiselle paikalle osuttiin tehtiin koekuoppia, kunnes oltiin vakuutettuja siitä, että paikalla on tai suurella todennäköisyydellä ei ole muinaisjäännöstä.

Koko tutkimusalueen rantamaasto oli maaperältään hyvin kivistä, usein louhikkoista, hienoaiespitoista moreenia tai kalliota. Yhtään glasifluvialimuodostumaa (harjut, deltat) ei tutkimusalueelle osunut, Ruskealan lampia lukuun ottamatta. Esihistorialliselle asuinpaikalle sopivat maastonkohdat olivat alueella harvassa ja usein pienialaisia. Vähäkivisemmät maat on aikoinaan raivattu pelloiksi. Peltujen viereiset metsät ovatkin poikkeuksetta sitten kalliota tai kivikkoa, jonne ei arkeologilla ole asiaa. Pienialaiset ”mainiot leiripaikat” rannassa on usein rakennettuja mökkipaikkoja. Moni kartalta (v. 1996) katsottu ”erinomaiselta vaikuttava pieni niemenokka” olikin sitten jo rakennettu. Tämän päivän mökkiläisellä on samat kriteerit hyvälle rakennuspaikalle, kuin kivikauden ihmisillä. Tämä seikka tulee erityisen hyvin esille nyt tutkitulla alueella, missä tasaiset, vähäkiviset ja kuivapohjaiset maarannat ovat alunperinkin vähissä ja hajallaan. Tämä seikka on mielestäni suurin selittäjä alueen vähäisille löydöille.

Tutkimusalueen eteläosan pienjärville, Vanjärvelle (90 m), Karajärvelle, Alaselle (90,5) ja Nurmijärvelle (88 m) on Muinais-Päijänteen 5000 eKr. päättynyt tulva juuri ja juuri ylettynyt, kyseisen muinaisrannan sijaitessa alueella n. 92-93 m korkeustasolla. Näitä järviä on myös laskettu 1800-1900 luvuilla n. puolen metrin verran. Hirvijärven ja Vanjärven välillä on Sysmän puolella Puulaveden vesistön muinainen lasku-uoma (ns. Vanni-Puula vaihe). Lasku-uoma kuivui kivikauden lopulla nykyisen Tainionvirran uoman auettua. Vanni-Puulan korkein ranta on Hirvijärvellä hieman vajaan 100 m korkeustasolla. Puulaveden osana ovat olleet Hirvijärvi, Sääksjärvi, sekä nykyisen Rautaveden lahdet Uuhivesi ja Leppälahti. Pohjoisessa Puulan osana on Vanni-Puula vaiheessa ollut Putkijärvi ja lyhyen aikaa kapeina lahden pohjukkoina Mielenge, Kaukuri ja Lehmijärvi, sekä ehkä vielä Heinhautuanjärvi. Muut järvet ovat suoraan kurotuneet varhaisesta Ancylusjärvestä tai myöhäisestä Yoldiamerestä. Ancylusjärvi n. 8800 eKr. jälkeen ei ole tällä alueella missään ulottunut myöhempien vedentasojen yläpuolelle.

Vuorenkylän aluetta tutkittiin lähtökohtana isojakokartta 1793. Alueella ei karttatarkastelun perusteella ole sellaisia autoiotuneita ja myöhemmältä maankäytöltä ja asutukselta säästyneitä arkeologisoituneita talotontteja, jotka voisivat saada muinaisjäännösstatuksen. Jossakin alueella on mahdollisesta sijaita jäänteitä varhaisimmasta 1500-1600 -lukujen asutuksesta – lähinnä pelloissa. Tämä asia tutkitaan lokakuussa 2006.

Espoossa 3.9.2006

Timo Jussila

## **Kaava-alueen muinaisjäännökset**

### **Termien ja sisällön selitys**

*Muinaisjäännöksen nimi* (kunta, inventointinumero, paikannimi). Inventointinumero on kuntakohtainen juokseva numero. Tässä raportissa numerointi perustuu S-L Seppälän v. 1999 inventointikertomuksen kohdenumerointiin, joka on yhtenevä myös Museoviraston muinaisjäännösrekisterin paikkamerointiin.

*Rauh.lk:* 1,2,3. Museoviraston rauhoitusluokka: **1** = merkittävä muinaisjäännös, pyritään säilyttämään kaikissa tapauksissa - suojelukohde, **2** = suojeltava muinaisjäännös - suojelukohde, **3** = tuhoutunut tai vähämerkityksinen muinaisjäännös.

*Ajoitus:* *Esihistoriallinen* = ennen 1150 jKr, tarkempaa ajoitusta ei ole.  
*Kivikausi* = pyyntikulttuurin asuinpaikka. Varsinaisesti ennen 1900 eKr, mutta termiä käytetty yleisesti kaikkien pyyntikulttuurin asuinpaikkojen kohdalla, vaikka niiden ajoitusta ei voi varmuudella rajata kivikauteen.

*Varhaismetallikausi* = n. 1900 eKr. - 400 jKr. Usein löytömaterialiaali ja asuinpaikka ei eroa mitenkään kivikautisesta - pyyntikulttuuri.

*Rautakausi* = 500 eKr. jälkeen. (maanviljelykulttuuri)

*Historiallinen* noin. 1150 jKr. jälkeen nykypäivään, sisämaassa joskus määrityksenä 1350 eKr. jälkeen.

*Laji:* *Asuinpaikka* tarkoittaa yleensä "asuinpaikkaa", mutta käytetty myös yleisterminä kaikenlaisten paikkojen kohdalla jossa vaikuttaa olleen jatkuvaa toimintaa tai rakenteita (erona satunnainen yksittäistapahtuma = löytöpaikka), ja joiden muu funktio ei ole tiedossa. **Kiinteä muinaisjäännös, suojelukohde.**

*Röykkiö* = kivirakennelma, jonka funktio ei ole tiedossa. Se voi olla hauta (lapinraunio) , kiuas tms. Yleensä **kiinteä muinaisjäännös, suojelukohde.**

*Löytöpaikka* = yksittäistapahtuma, johon ei näytä liittyvän rakenteita tai muuta havaittavaa toimintaa, ns. irtain muinaisjäännös joka **ei ole suojelukohde.**

*Kartta:* Maasto/peruskarttalehden numero. KKJ koordinaatit 10 m tarkkuudella, arvioitu z-koordinaatti sekä sen arvioitu tarkkuus..

*Sijainti:* Paikan sijainnin sanallinen orientoiva kuvaus

*Tutkijat:* Tutkija vuosi toimenpide. Kansallismuseoon raportin jättänyt arkeologin toimittama tutkimustapahtuma: kuka on paikalla käynyt, koska ja minkä toiminnan yhteydessä. Vain kirjallisesti raportoidut tapahtumat on mainittu.

*Löydöt:* Kokoelma kokoelmanumero : alanro. Kokoelmatunnukset: **KM** = Kansallismuseo, Löytölaji (löytövuosi, löytäjä, löydön ja löytötapahtuman kuvaus).

*Liitekartat:* Karttoihin on merkitty siinä olevien paikkojen numerotunnukset, muinaisjäännöspaikkojen rajausarvio suoja-alueineen punaisella. Maastokarttaotteet ovat © Maanmittauslaitoksen maastotietokannasta kopioitu syksyllä 2006. Kopiointilupa: 605/MYY/02. Tällä luvalla ei voi karttoja julkaista.

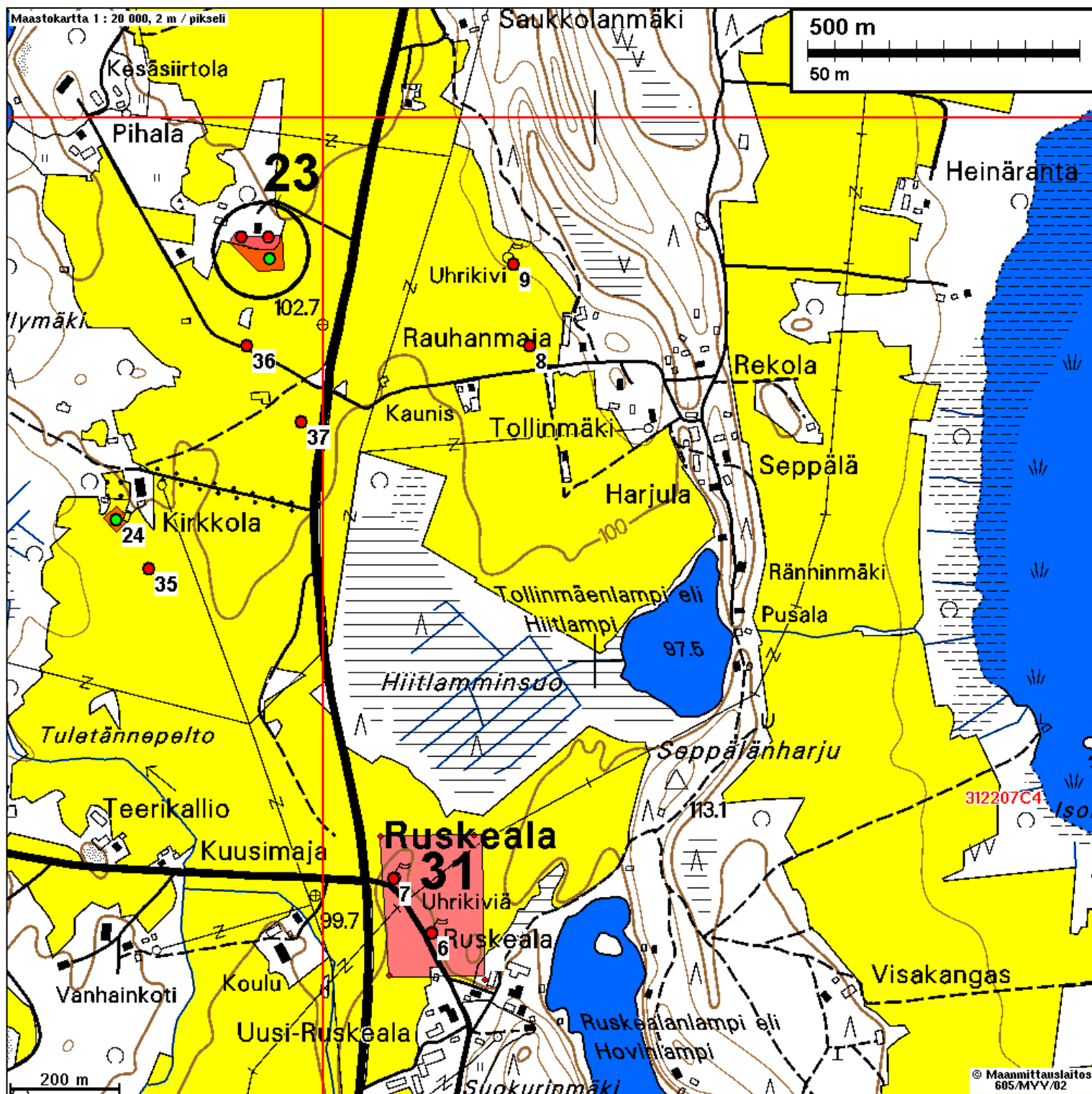
*Rajaus* Muinaisjäännösten arvioitu rajaus on ±5 m tarkkuudella annettuina koordinaattipisteinä CD:llä MapInfon .mif tiedostoissa kukin paikka erikseen sekä koottuna yhteen tiedostoon.

*Valokuvat:* kuvaaja T. Jussila ellei toisin kuvan yhteydessä mainittu. Työn tilaajalla on vapaa kuvien käyttöoikeus. Alkuperäiskuvat digikuvia, jotka luovutettu CD-llä.

## Maastokartta, Ruskela

1:10 000

Punaiset pisteet ovat kuppikiviä, alueet rauta/keskiaikaisia asuinpaikkoja tai kalmistoja. Laaja punainen alue (31) kartan eteläosassa on alue, jolta on saatu sieltä täältä rautakauteen viittavia havaintoja. **Alue ei ole yhtenäinen muinaisjäännös- ja rauhoitusalue.** Sellaisten tarkka paikantaminen ja rajaaminen kyseiseltä alueelta vaatii erillisen tutkimuksen. Kaavassa on syytä todeta, että tällä alueella, Ruskealan tilan luoteispuolisella peltoalueella, on varauduttava tarkempiin tutkimuksiin mahdollisilla uusilla rakennuspaikoilla tms. ennen rakentamista.





## Ruskealan muinaisjännökset

### HARTOLA 6 UUSI RUSKEALA A

Rauh.lk: 2

Ajoitus: rautakautinen  
Laji: palvonta: kuppikivi

Kartta: 3122 07 HARTOLA  
x: 6833 50 y: 3447 70 z: 100

Tutkijat: Erä-Esko A 1954 tarkastus, Miettinen T ja P 1967 tarkastus, Miettinen M 1985 tarkastus, Poutiainen H 2001 inventointi

Huomiot: Paikalla on kuppikivi 1,2 x 2 x 3,3 m, jossa 4 + 10 + 9 kuppia. Kivessä on rauhoituskyltti.

### HARTOLA 7 UUSI RUSKEALA B

Rauh.lk: 2

Ajoitus: rautakautinen  
Laji: palvonta: kuppikivi

Kartta: 3122 07 HARTOLA  
x: 6833 60 y: 3447 63 z: 100

Tutkijat: Erä-Esko A 1954 tarkastus, Miettinen T ja P 1967 tarkastus, Miettinen M 1985 tarkastus

Sijainti: Paikka sijaitsee Hartolan kirkosta 3,1 km pohjoiseen.

Huomiot: Kuppikivi 1,3 x 2 x 3 m, 26 kuppia. Kivessä on rauhoituskyltti.

### HARTOLA 8 RAUHANMAJA A

Rauh.lk: 2

Ajoitus: rautakautinen  
Laji: palvonta: kuppikivi

Kartta: 3122 07 HARTOLA  
x: 6834 58 y: 3447 88 z: 102

Tutkijat: Miettinen T ja P 1967 tarkastus, Poutiainen H 2003 tarkastus

Sijainti: Paikka sijaitsee Hartolan kirkosta 4,1 km pohjoiseen.

Huomiot: Kuppikivi 1,8 x 3 x 1,5 m, 7 kuppia.



### **HARTOLA 9 RAUHANMAJA B**

Rauh.lk: 2

Ajoitus: rautakautinen  
Laji: palvonta: kuppikivi

Kartta: 3122 07 HARTOLA  
x: 6834 73 y: 3447 85 z: 105

Tutkijat: Miettinen T ja P 1967 tarkastus, Poutiainen H 2003 tarkastus

Sijainti: Paikka sijaitsee Hartolan kirkosta 4,2 km pohjoiseen.

Huomiot: Kuppikivi 2x2x0,7 m, 2 kuppia.

### **HARTOLA 23 KIRKKOLA MÄNTYKALLIO**

Rauh.lk: 2

Ajoitus: rautakautinen  
Laji: palvonta: kuppikivi

Kartta: 3122 07 HARTOLA  
x: 6834 78 y: 3447 40 z: 100

Tutkijat: Poutiainen H 2001 inventointi

Sijainti: Paikka sijaitsee Hartolan kirkosta 4,3 km pohjoiseen.

Huomiot: 9 + 2 kuppia.

### **HARTOLA 23 /2 MÄNTYKALLIO**

Rauh.lk: 2

Ajoitus: rautakautinen  
Laji: palvonta: kuppikivi

Kartta: 3122 07 HARTOLA  
x: 6834 78 y: 3447 35 z: 100

Tutkijat: Poutiainen H 2001 inventointi

Sijainti: Paikka sijaitsee Hartolan kirkosta 4,3 km pohjoiseen.

Huomiot: Kuppikivi 3 + 1 kuppia

### **HARTOLA 23 /3 MÄNTYKALLIO**

Rauh.lk: 2

Ajoitus: rautakautinen  
Laji: asuinpaikka

Kartta: 3122 07 HARTOLA  
x: 6834 74 y: 3447 40 z: 100

Tutkijat: Poutiainen H 2001 inventointi

Löydöt: KM 32602, saviastian paloja, Poutiainen H 2001, diar. 01.09.2006, lasihelmi, pronssinpaloja, kuonaa, tuluspiitä, palanutta luuta.

Sijainti: Paikka sijaitsee Hartolan kirkosta 4,3 km pohjoiseen.

Huomiot: Paikalla on kaksi kuppikiveä pellon reunassa. Pellolla on Poutiainen v. 2001 havainnut rautakautiseen asuinpaikkaan tai kalmistoon viittaavia löytöjä. Paikan rajaus on karkea arvio.

### **HARTOLA 24 KIRKKOLA**

Rauh.lk: 2

Ajoitus: rautakautinen  
Laji: asuinpaikka

Kartta: 3122 07 HARTOLA  
x: 6834 26 y: 3447 12 z: 100

Tutkijat: Poutiainen H 2001 tarkastus, Lahelma A 2002 tarkastus

Löydöt: KM 32688, saviastian paloja, Poutiainen H 2001, diar. 01.09.2006, kupurasolki, rautakuonaa, palanutta luuta.

Sijainti: Paikka sijaitsee Hartolan kirkosta 3,9 km pohjoiseen.

Huomiot: Paikalla on pellossa osin tuhoutunut rautakautinen asuinpaikka tai kalmisto. Kirkolan kartano mainitaan jo 1400-luvulla. Paikan rajaus on karkea arvio.

### **HARTOLA 31 /2 UUSI-RUSKEALA C**

Rauh.lk: 2

Ajoitus: kivikautinen  
Laji: asuinpaikka

Kartta: 3122 07 HARTOLA  
x: 6833 49 y: 3447 64

Tutkijat: Poutiainen H 2003 inventointi

Löydöt: KM 32689, saviastian paloja, Poutiainen H 2003, diar. 01.09.2006, rautakautista keramiikkaa, tuluspiitä, pronssiriipus, pronssilevyn kappaleita, kuonaa, palanutta savea, viskareita ym. rautaesineitä, hist. ajan keramiikkaa.

Sijainti: Paikka sijaitsee Hartolan kirkosta 3,0 km pohjoiseen.

Huomiot: Laajalla alueella pellossa on havaittu useissa kohdin merkkejä rautakautisesta asuinpaikasta tai kalmistosta, sekä historiallisen ajan asutuksesta (keskiajalta?). On varauduttava siihen, että alueella on muinaisjäännös/muinaisjäännöksiä. Paikka merkitty kuitenkin muinaisjäännösrekisteriin ns. tentatiivikohteena.

### **HARTOLA 35 TULETÄNNEPELTO**

Rauh.lk: 2

Ajoitus: rautakautinen  
Laji: palvonta: kuppikivi

Kartta: 3122 07 HARTOLA  
x: 6834 17 y: 3447 18 z: 98

Tutkijat: Poutiainen H 2003 inventointi

Sijainti: Paikka sijaitsee Hartolan kirkosta 3,8 km pohjoiseen.

Huomiot: Kuppikivi 2,7 x 2,2 x 0,8 m, kolme kuppia.

### **HARTOLA 36 LOHINIEMENTIE**

Rauh.lk: 2

Ajoitus: rautakautinen  
Laji: palvonta: kuppikivi

Kartta: 3122 07 HARTOLA  
x: 6834 58 y: 3447 36 z: 102

Tutkijat: Poutiainen H 2003 inventointi

Sijainti: Paikka sijaitsee Hartolan kirkosta 4,1 km pohjoiseen.

Huomiot: Kuppikivi, 1,9 x 2,2 x 1,1 m, 7 kuppia.

### **HARTOLA 37 KOIVUKUJA**

Rauh.lk: 2

Ajoitus: rautakautinen  
Laji: palvonta: kuppikivi

Kartta: 3122 07 HARTOLA, x: 6834 44 y: 3447 46 z: 102

Tutkijat: Poutiainen H 2003 inventointi

Sijainti: Paikka sijaitsee Hartolan kirkosta 4,0 km pohjoiseen.

Huomiot: Kuppikivi, 2,7 x 2,2 x 0,8 m, 2 kuppia

## Uusi muinaisjännös

### HARTOLA 52 VANJÄRVI-PELTOSAARI

Rauh.lk: 2

Ajoitus: kivikautinen  
Laji: asuinpaikka

Kartta: 3122 04 LIIKOLA  
x: 6833 04 y: 3439 78 z: 92 ±1 m

Tutkijat: Jussila T 2006 inventointi

Löydöt: KM 35931:1, 6 kpl, kvartsi-iskoksia, Jussila T 2006, diar. 01.09.2006, koekuopista. :2, 1 g, 1 kpl, palanutta luuta, koekuopasta.

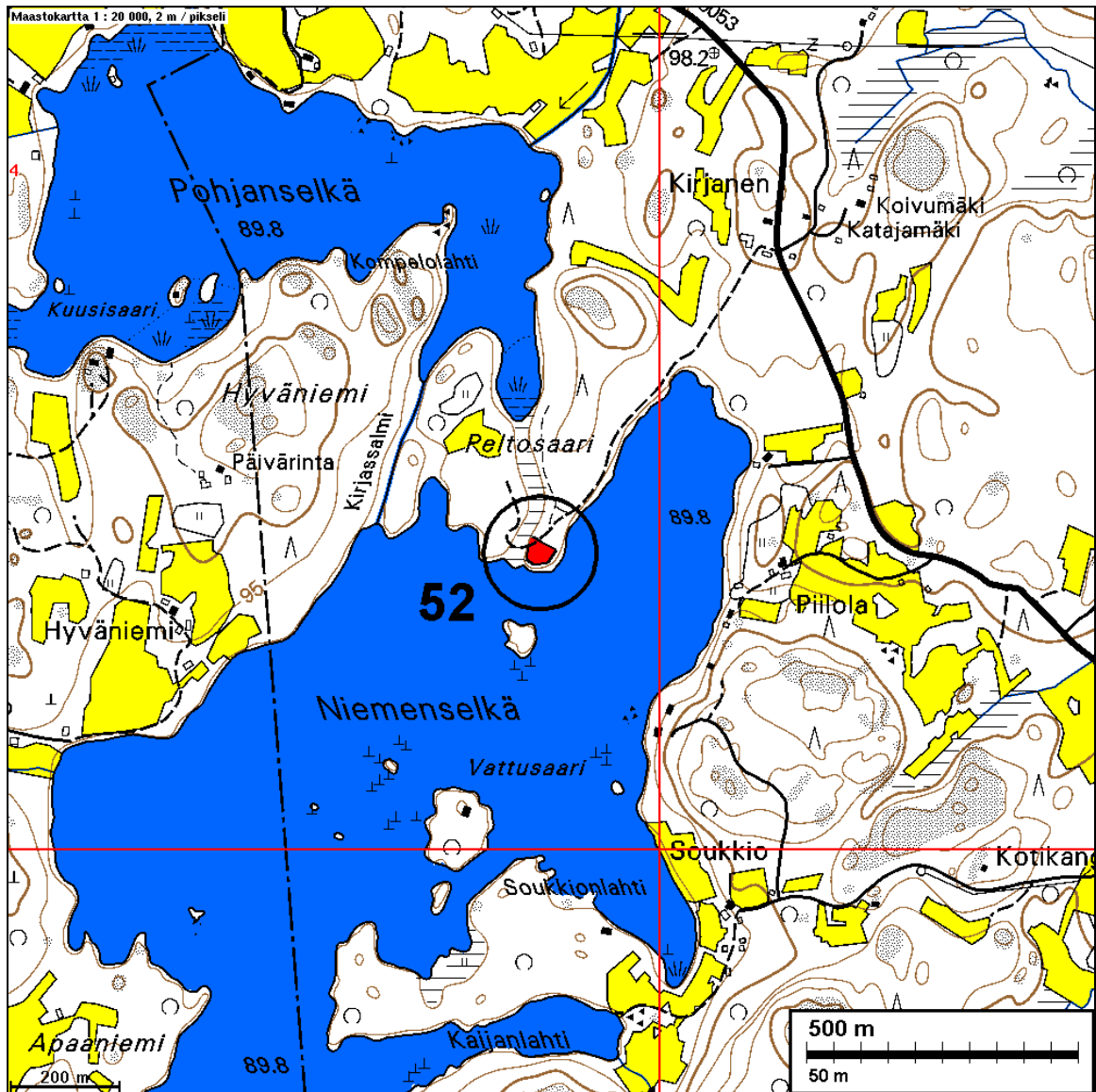
Sijainti: Paikka sijaitsee Hartolan kirkosta 8,7 km länteen, Vanjärven pohjoispäässä, Kirjasalmen itäpuolella olevan Peltosaaren kaakkoiskärjessä.

Huomiot: Paikalla on muinainen pitkä ja kapea, etelään pistävä niemi, jonka länsipuolella ollut kapea salmi on järvenlaskussa kuivunut alavaksi suoksi. Aivan niemen kärjessä on nykyisen rannan päällä kapea hiekkainen tasanne ja siitä jyrkästi 3-4 m nouseva vanha rantatörmä ja sen päällä tasainen, joskin hieman länteen viettävä laki, jossa asuinpaikka on. Maaperä paikalla - vanhan törmän päällä - varsin kivinen hiekkamoreeni. Kasvillisuus on nuorta tiheää kuusimetsää, jota asuinpaikan tasalla on vesottu. Muinaisen niemen länsireunalla kulkee vanha tieura. Löydöt tehtiin useista tien itäpuolelle 6-25 m etäisyydelle siitä tehdyistä (tai kivikkoon koverretuista) koekuopista aivan vanhan niemenkärjen alueelta. Paikka vaikutti täysin ehjältä ja koskemattomalta.

Muinaisen salmen länsirannalla on nyt kesämökki, jonka rannassa on kivirakennelma, joka on ollut ennen järvenlaskua aivan rannassa tai rantavedessä, matalan vanhan rantatörmän reunalla. Rakennelma tulkittiin vesirajalla olleen vene- tai nuottavajan, sekä laiturin perustoiksi. Kiveyksen näytti meille mökin omistaja.



Asuinpaikkaa kuvattuna pohjoiseen kärjen rinteiden juurelta.



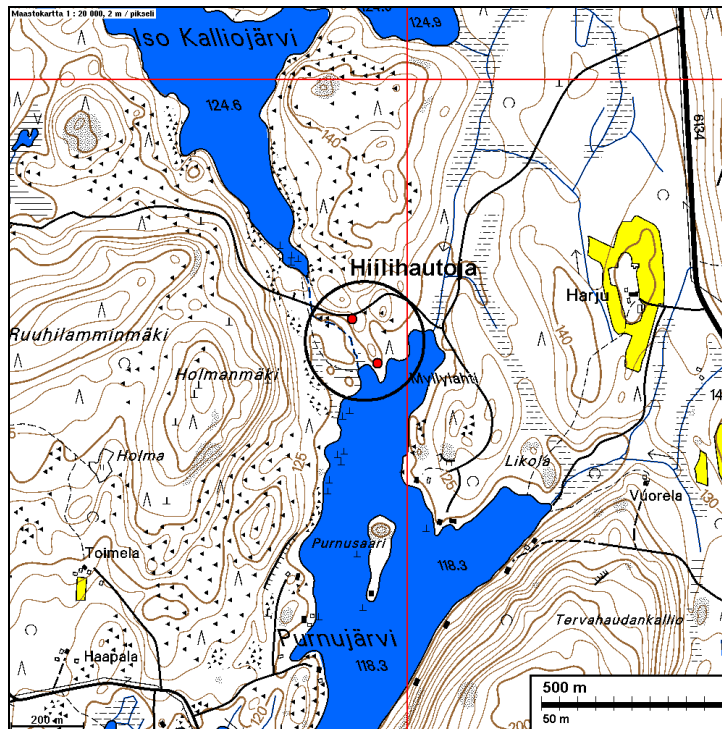
Asuinpaikan maastoa niemekkeen kärjessä, kuvattu luoteeseen. Kuvassa H. Poutiainen.



## Tervahaudat ja hiilimiilut

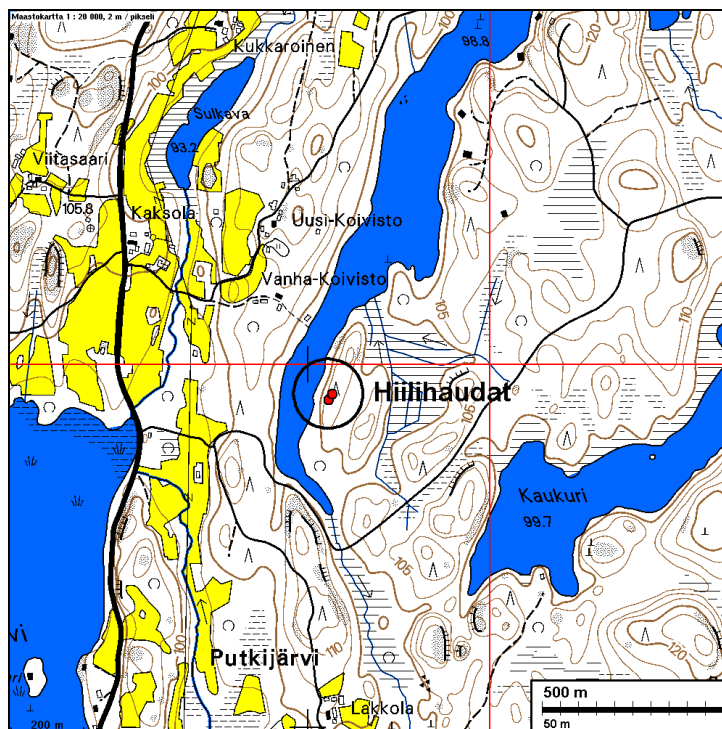
### Purnujärven pohjoisranta

Niemessä useita hiilihautoja. Kartta 3122 05  
y 3439854 x 6849336 ja y 3439920 x 6849214



### Mielengen SE ranta

Hiilihautoja, kartta 3122 08, y 3442055 x 6844911

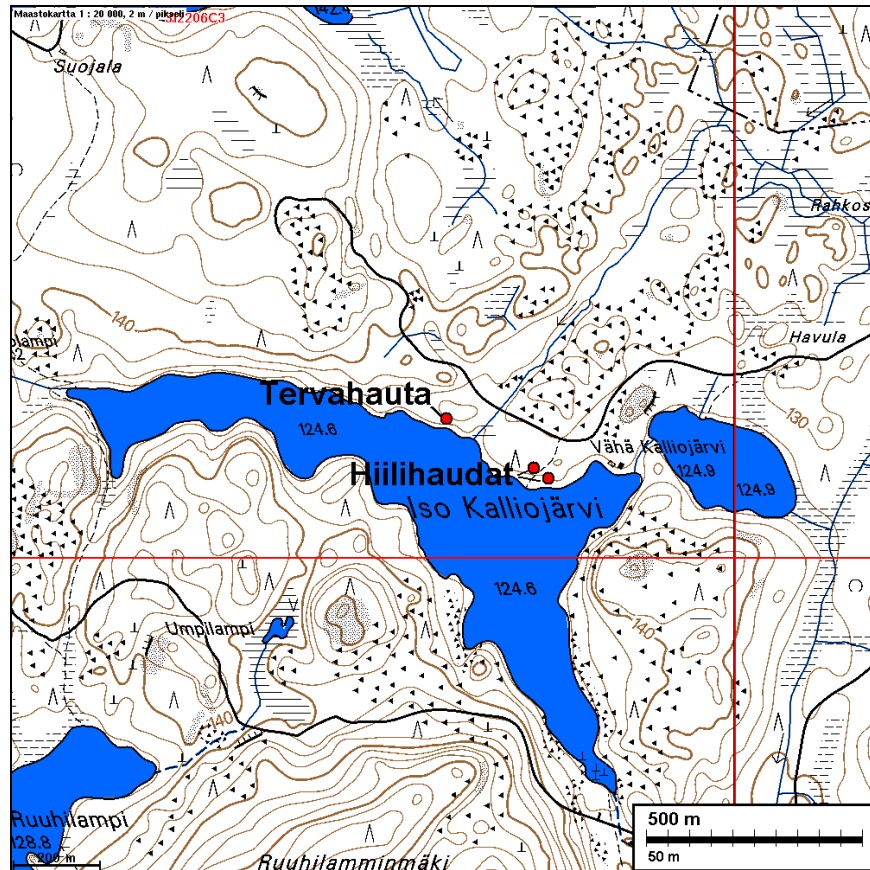


## Iso-Kalliojärven pohjoisranta

Kaksi hiilihautaa ja tervahauta. Kartta

Tervahauta y 3439329 x 6850321

Hiilihaudat y 3439533 x 6850209 ja y 3439567 x 6850183

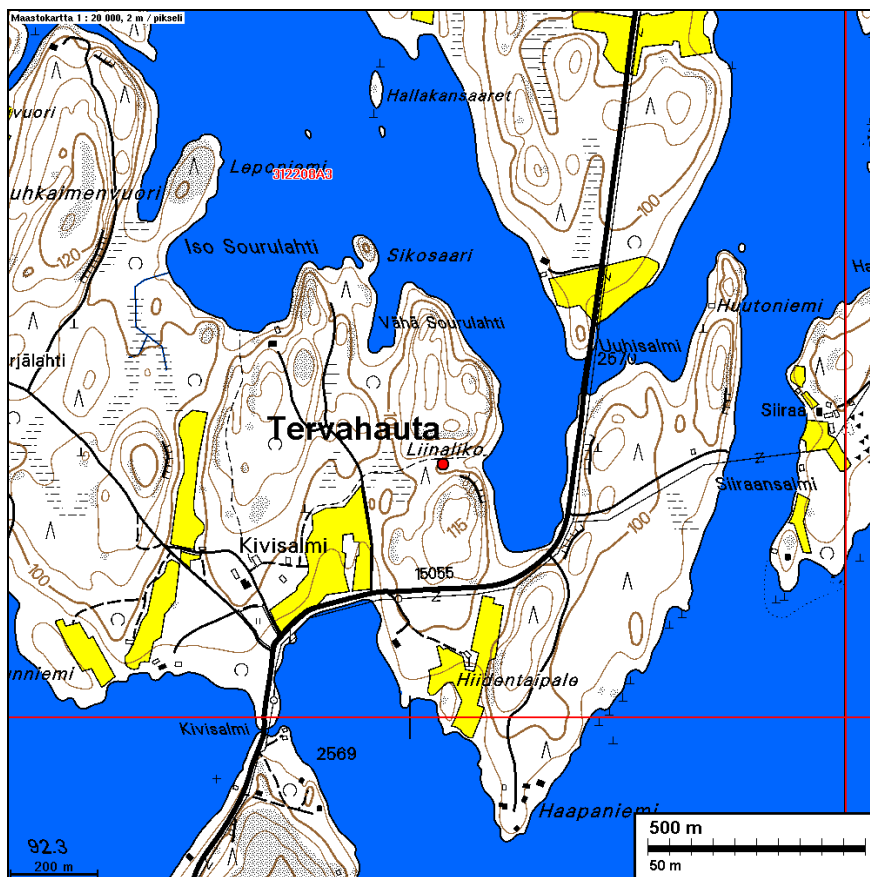


Tervahauta Isokalliojärven pohjoisrannalla.



## Uuhiveden eteläranta, Liinaliko

Tervahauta Muinais-Puulan, ns. Vanni-Puulavaiheen aikaisella muinaisrantaatörmällä (n. 99 m mpy). Kartta 3122 08, y 3444077 x 6840581



Tervahauta, kuvattu tien varresta etelään.